



---

# СОГАЗ

СТРАХОВАЯ ГРУППА

## **Изменения законодательства в области страхования ответственности владельцев опасных объектов**

# **С 01.01.2013 вступает в силу**

**Федеральный закон № 225-ФЗ от 27 июля 2010 «Об обязательном страховании гражданской ответственности владельца опасного объекта за причинение вреда в результате аварии на опасном объекте»**

**в отношении опасных объектов, которые являются государственным или муниципальным имуществом и финансирование эксплуатации которых полностью или частично осуществляется за счет средств соответствующих бюджетов,  
лифтов и эскалаторов в многоквартирных домах**

# Основные нормативные документы, регламентирующие обязательное страхование

1. 225-ФЗ от 27.07.2010 «Об обязательном страховании гражданской ответственности владельца опасного объекта за причинение вреда в результате аварии на опасном объекте»;
2. 226-ФЗ от 27.07.2010 "О внесении изменений в отдельные законодательные акты Российской Федерации в связи с принятием 225-ФЗ»;
3. Постановление Правительства № 808 от 01.10.2011г. «Об утверждении Страховых тарифов»;
4. Приказ Ростехнадзора № 168 от 07.04.2011г. «О наименованиях ОПО в госреестре» с изменениями от 16.11.2011г.;
5. Постановление Правительства № 916 от 03.11.2011г. «Об утверждении Правил обязательного страхования»;
6. Правила профессиональной деятельности страховщиков, утв. Президиумом НССО 08.06.2011г., согласованы с Минфином, МЧС, Ростехнадзором;
7. Методическое пособие НССО по обучению сотрудников страховых организаций «Порядок установления страховых сумм и расчета страховой премии по обязательному страхованию»;
8. Методическое пособие НССО по обучению сотрудников страховых организаций «Заполнение бланка заявления и бланка страхового полиса».

**Федеральный закон № 226-ФЗ от 27 июля 2010 «О внесении изменений в отдельные законодательные акты Российской Федерации в связи с принятием Федерального закона № 225-ФЗ:**

- == в Закон Российской Федерации от 27 ноября 1992 года N 4015-I Об организации страхового дела в Российской Федерации;**
- == в Федеральный закон N 116-ФЗ "О промышленной безопасности опасных производственных объектов" – изменения в 8 статей из 17;**
- == в Федеральный закон N 117-ФЗ «О безопасности гидротехнических сооружений»;**
- == в Федеральный закон N 125-ФЗ «Об обязательном социальном страховании от несчастных случаев на производстве и профессиональных заболеваний»;**
- == в Кодекс Российской Федерации об административных правонарушениях**

# ФЗ № 225-ФЗ. Основные понятия

**СОГАЗ**

СТРАХОВАЯ ГРУППА

Ст.1	Действие настоящего Федерального закона не распространяется на отношения, возникающие вследствие: 1) причинения вреда за пределами территории Российской Федерации; 2) использования атомной энергии; 3) причинения вреда природной среде.	Т.е. все шельфовые объекты под действие данного закона не попадают
Ст.2	Потерпевшие - физические лица, <u>включая работников страхователя</u> , жизни, здоровью и (или) имуществу которых, в том числе в связи с нарушением условий их жизнедеятельности, причинен вред <u>в результате аварии на ОО</u> , юридические лица, имуществу которых причинен вред в результате аварии на ОО. Положения настоящего ФЗ, применяемые к потерпевшему - физлицу, применяются также к лицам, имеющим право на возмещение вреда в результате смерти потерпевшего (кормильца)	В число потерпевших включен персонал
Ст.2	Авария на опасном объекте - повреждение или разрушение сооружений, технических устройств, применяемых на опасном объекте, взрыв, выброс опасных веществ, отказ или повреждение технических устройств, отклонение от режима технологического процесса, сброс воды из водохранилища, жидких отходов промышленных и сельскохозяйственных организаций, которые возникли при эксплуатации опасного объекта и повлекли причинение вреда потерпевшим	Существенно расширено понятие аварии - под нее могут подпадать все коммунальные происшествия
Ст.2	Владелец опасного объекта - юридическое лицо или индивидуальный предприниматель, владеющие опасным объектом на праве собственности, праве хозяйственного ведения или праве оперативного управления либо на ином законном основании и осуществляющие эксплуатацию опасного объекта	
Ст.2	Эксплуатация опасного объекта (ОО) - ввод опасного объекта в эксплуатацию, использование, техническое обслуживание, консервация, ликвидация опасного объекта, а также <u>изготовление, монтаж, наладка, обслуживание и ремонт технических устройств, применяемых на опасном объекте</u>	Впервые дано определение эксплуатации

# ФЗ № 225-ФЗ. Основные понятия

Ст.2	Нарушение условий жизнедеятельности - ситуация, которая возникла в результате аварии на опасном объекте и при которой на определенной территории невозможно проживание людей в связи с гибелью или повреждением имущества, угрозой их жизни или здоровью.	Включено нарушение условий жизнедеятельности
Ст.2	Компенсационные выплаты - выплаты, осуществляемые профессиональным объединением страховщиков в счет возмещения вреда, причиненного потерпевшему, в случаях, установленных настоящим Федеральным законом.	ст. 17 116-ФЗ(с изм.) – «эксплуатирующая организация или иной владелец опасного производственного объекта, ответственные за причиненный вред, обязаны обеспечить выплату компенсации в счет возмещения причиненного вреда»
Ст.4	Ввод в эксплуатацию опасного объекта не допускается в случае неисполнения владельцем опасного объекта обязанности по страхованию, установленной настоящим Федеральным законом.	
Ст.4	В случае нарушения предусмотренных настоящим Федеральным законом требований об обязательном страховании владельца опасных объектов и их должностные лица несут ответственность в соответствии с законодательством Российской Федерации.	Отдельно выделена ответственность именно за отсутствие страхового полиса

# Новации № 225-ФЗ

До 01 января 2012	С 01 января 2012
<b>ОБЪЕКТЫ, ПОДЛЕЖАЩИЕ СТРАХОВАНИЮ</b>	
- ОПО	- ОПО, включая АЗС - ГТС
<b>СТРАХОВОЙ РИСК</b>	
Ответственность за причинение вреда: <ul style="list-style-type: none"><li>- жизни третьих лиц;</li><li>- здоровью третьих лиц</li><li>- имуществу третьих лиц</li><li>- окружающей природной среде</li></ul>	Ответственность за причинение вреда: <ul style="list-style-type: none"><li>- жизни персонала и третьих лиц</li><li>- здоровью персонала и третьих лиц</li><li>- имуществу третьих лиц</li><li>- нарушение условий жизнедеятельности</li></ul>
<b>СТРАХОВАТЕЛЬ</b>	
Эксплуатирующая организация	Владелец ОО, владеющий и осуществляющий эксплуатацию

# Страхование выплаты: размер и порядок осуществления

	До 01 января 2012	С 01 января 2012
Объем возмещаемого вреда	В пределах страховой суммы	<p>Для физического лица:</p> <ul style="list-style-type: none"> <li>• ущерб жизни - 2 млн руб.</li> <li>• ущерб здоровью – до 2 млн руб.</li> <li>• ущерб имуществу физ. лица – 360 тыс. руб.</li> <li>• нарушение условий жизнедеятел. – 200 тыс.</li> </ul> <p>Для юридического лица - до 500 тыс. руб.</p>
Наличие гарантийного фонда	нет	да
Единая инф. системы	нет	да
Наличие проф. объединения	нет	да
Освобождение страховщика от выплаты	<ul style="list-style-type: none"> <li>• воздействия ядерного взрыва, радиации или радиоактивного заражения;</li> <li>• военных действий, военных мероприятий;</li> <li>• гражданской войны, народных волнений всякого рода или забастовок</li> </ul>	<p>1. Ст.964, п.1 ГК РФ (страховой случай наступил вследствие: воздействия ядерного взрыва, радиации или радиоактивного заражения; военных действий, военных мероприятий; гражданской войны, народных волнений всякого рода или забастовок</p> <p>2. в результате диверсий и террористических актов</p>
Очередность выплат	Не определена	<p>1. Жизнь, здоровье физ. лиц</p> <p>2. Имущество физ. лиц в т.ч. нарушений условий жизнедеятельности</p> <p>3. Имущество юр.лиц</p>



# Функции РТН и МЧС в рамках ФЗ № 225

Статья	Функции
Ст.11	<u>Страхователь обязан</u> в течение 5 рабочих дней со дня заключения/изменения договора страхования направить его копию в РТН.
Ст.12	<p>Страховщик вправе ...в письменной форме запрашивать у РТН, МЧС, иных органов государственной власти... и получать от них документы, содержащие сведения о выполнении владельцем ОО норм и правил эксплуатации ОО</p> <p>Страховщик вправе ...запрашивать у органов государственной власти...и получать от них документы и сведения, устанавливающие или подтверждающие причины и обстоятельства аварии на ОО, причины и обстоятельства ЧС, размеры причиненного вреда, факт нарушения условий жизнедеятельности.</p> <p>Страховщик обязан в течение 5 рабочих дней сообщить в порядке, установленном Правительством РФ, сведения о заключенных, продленных, недействительных и прекративших свое действие договорах обязательного страхования в РТН, а также в МЧС, по его запросу.</p> <p>РТН и профессиональное объединение страховщиков обязаны предоставлять бесплатно по запросам... информацию о страховщике, заключившем договор обязательного страхования, ответственности владельца конкретного опасного объекта. <u>При возникновении аварии на опасном объекте такая информация предоставляется незамедлительно.</u></p>
Ст.19	Контроль за исполнением владельцем опасного объекта установленной настоящим ФЗ. Обязанности по обязательному страхованию осуществляется РТН, и МЧС в пределах их компетенции.
Ст.26	<p>Федеральные органы исполнительной власти...организации по запросу профессионального объединения страховщиков <u>обязаны предоставлять бесплатно имеющуюся у них информацию (в том числе конфиденциальную) об ОО, о владельцах ОО, а по запросам страховщиков и профессионального объединения страховщиков - информацию (в том числе конфиденциальную), связанную со страховыми случаями по обязательному страхованию или с событиями, послужившими основанием для предъявления потерпевшими требований о компенсационных выплатах.</u></p> <p>РТН и профессиональное объединение страховщиков обязаны предоставлять бесплатно по запросам ... информацию о страховщике, заключившем договор обязательного страхования ответственности владельца конкретного опасного объекта. <u>При возникновении аварии на опасном объекте такая информация предоставляется незамедлительно.</u></p>
Ст.27	Контроль за исполнением владельцем ОО установленной настоящим ФЗ обязанности по обязательному страхованию осуществляется РТН, и МЧС в пределах их компетенции



---

# СОГАЗ

СТРАХОВАЯ ГРУППА

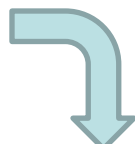
**Практика реализации обязательного  
страхования  
в соответствии с 225-ФЗ.**

# Блок-схема взаимодействия участников обязательного страхования в рамках АИС

**СОГАЗ**

СТРАХОВАЯ ГРУППА

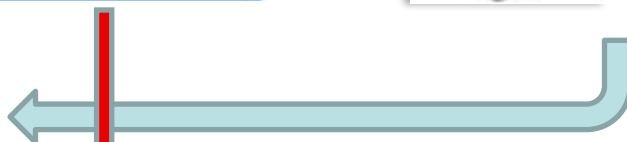
Заявление



РАСЧЕТНЫЙ  
МОДУЛЬ



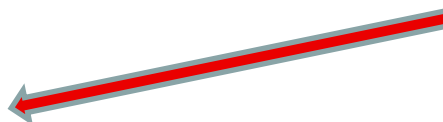
ПОЛИС



Перестраховочный  
пул



Потерпевшие



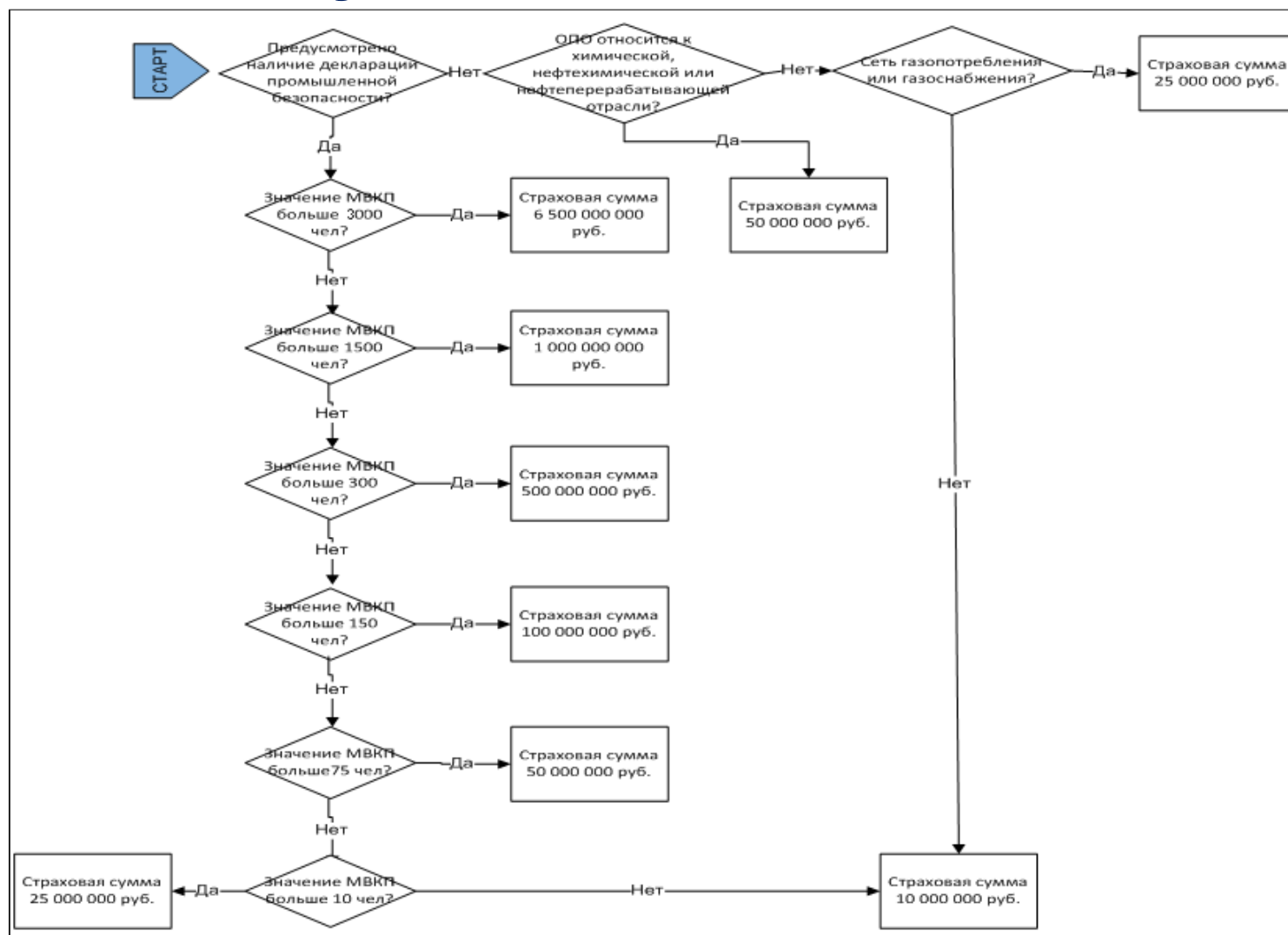
# Как оформить полис?

1. **Получить форму заявления на обязательное страхование и формы исходных сведений для определения вреда, максимально возможного количества потерпевших и уровня безопасности опасного объекта:**
  - = Форма заявления на обязательное страхование заполняется на каждый объект;
  - = Формы исходных сведений для определения вреда, максимально возможного количества потерпевших и уровня безопасности опасного объекта заполняются по каждому объекту.
2. **Передать заполненные формы в СК, приложив сопутствующие документы:**
  - = Копия свидетельства о регистрации опасного объекта (ОПО или ГТС);
  - = Копия документов, подтверждающих право собственности и/или владения опасным объектом;
  - = Карта учета опасного объекта и сведения, характеризующие опасный объект;
  - = Сведения о наличии страховых случаев.
3. **Оплатить счет**

# Вступление договора в силу

1. Договор обязательного страхования вступает в силу со дня исполнения страхователем обязанности по уплате страховой премии или первого страхового взноса либо с иного определенного договором дня при условии, что страховая премия или первый страховой взнос уплачены до дня вступления договора в силу.
2. Страхователь обязан при заключении / изменении договора ОПО информировать федеральный орган исполнительной власти, осуществляющий функции по контролю и надзору в области безопасности соответствующих объектов.

# Алгоритм определения страховой суммы



# Страховая сумма и порядок ее определения (для декларируемых объектов)

**СОГАЗ**

СТРАХОВАЯ ГРУППА

Страховая сумма зависит от максимально возможного количества потерпевших, жизни или здоровью которых может быть причинен вред в результате аварии на опасном объекте

>3000 человек	1501-3000 человек	301-1500 человек	151-300 человек	76-150 человек	11-75 человек	Иные объекты
6 млрд 500 млн рублей	1 млрд рублей	500 млн рублей	100 млн рублей	50 млн рублей	25 млн рублей	10 млн рублей

# Страховая сумма и порядок ее определения (для недекларируемых объектов)

**Опасные производственные объекты  
химической, нефтехимической и  
нефтеперерабатывающей  
промышленности**

**50 млн  
рублей**

**Сети газопотребления и  
газоснабжения, в том числе  
межпоселковая**

**25 млн  
рублей**

**Иные опасные объекты**

**10 млн  
рублей**



# Как рассчитывается страховая премия?

На основе страховых тарифов, которые состоят из:

## Базовых ставок

Базовые ставки страховых тарифов устанавливаются с учетом *технических и конструктивных характеристик опасных объектов*.

Базовые ставки установлены для каждого типа объекта, подлежащего *регистрации в государственном реестре* или подлежащего внесению в *Российский регистр гидротехнических сооружений*. Перечень ОПО в соответствии с Приказом Ростехнадзора от 07.04.2011 г. N 168 «Об утверждении требований к ведению государственного реестра опасных производственных объектов в части присвоения наименований опасным производственным объектам для целей регистрации в государственном реестре опасных производственных объектов».

## Коэффициентов

Три коэффициента устанавливаются в зависимости от:

- от отсутствия или наличия страховых случаев;
- уровня безопасности опасного объекта;
- вреда, который может быть причинен в результате аварии на опасном объекте, и максимально возможного количества потерпевших.

# Страхование тарифы и система тарификации

## Базовые тарифные ставки:

- == Включают ущерб жизни, здоровью, имуществу и жизнедеятельности;
- == Устанавливаются отдельно по каждому типу объекта;
- == Для некоторых типов объектов (скважины, лифты, грузоподъемные механизмы) предусмотрено несколько базовых ставок в зависимости от числа технических устройств на опасном объекте.

## Страхование тарифы [посмотреть](#)

Наименование коэффициента	Период действия коэффициента	Размер коэффициента (интервал значений)
К1 (в зависимости от отсутствия или наличия страховых случаев)	до 31.12.2016	1
К2 (в зависимости от уровня безопасности опасного объекта)	с 1.01.2012 до 31.12. 2013	0,9 - 1
	с 1.01.2014 до 31.12.2015	0,7 - 1
	с 1.01.2016	0,6 - 1
К3 (в зависимости от вреда, который может быть причинен в результате аварии на опасном объекте, и максимально возможного количества потерпевших)	до 31.12.2014	1

# **Причины предстоящих изменений, которые планируется внести в 116-ФЗ в 2013 г.**

- 1. Выполнение распоряжения Правительства РФ №1371-рп от 02.08.2011**
- 2. Приведение в соответствие с Конвенцией МОТ по предотвращению промышленных аварий (ратифицирована Федеральным законом от 30.11.2011 №366-ФЗ)**

# РП №1371-р от 02.08.2011г. План мероприятий по совершенствованию деятельности Ростехнадзора

Основные направления совершенствования деятельности	Вид документа	Срок исполнения
Изменения в 116-ФЗ в части: Введения классификации ОПО; установление полномочий Правительства по утверждению правил классификации ОПО; установление полномочий ФОИВ по разработке методики расчета класса опасности; дифференциация применяемых к объектам мер регулирования в зависимости от класса опасности ОПО; установления ответственности экспертов и т.д.	Федеральный закон (проект)	IV кв.2012
Исключение из категории ОПО лифтов в многоквартирных домах	Закон 283-ФЗ	IV кв. 2011 исполнено
Дифференциация методов контроля и надзора в зависимости от класса опасности объекта	Федеральный закон (проект)	IV кв.2012

# Предложения по внесению изменений в 116-ФЗ

## Конвенция МОТ

## 116-ФЗ, статья 2

1. Ст.5. Компетентный орган или орган, уполномоченный или признанный компетентным органом, разрабатывает систему идентификации объектов повышенной опасности с указанием их предельно допустимых количеств, в соответствии с национальным законодательством или международными нормами.
2. Ст.8. Предприниматели уведомляют компетентный орган о любом идентифицированном ими объекте повышенной опасности:
  - а) в установленные сроки - в случае уже функционирующего объекта;
  - б) до начала эксплуатации - в случае нового объекта.
3. Предприниматели также уведомляют компетентный орган перед окончательным закрытием каждого объекта повышенной опасности.  
Ст.11.Предприниматели пересматривают, обновляют и вносят изменения в доклады по безопасности:
  - а) в случае изменений, заметно влияющих на уровень безопасности на объекте или в производственном процессе или в количествах опасных веществ, имеющих на объекте;
  - б) если это вызвано развитием технических знаний или появлением новых методов оценки опасности;
  - в) через интервалы времени, предписываемые национальным законодательством;
  - г) по требованию компетентного органа

1. ОПО в зависимости от уровня потенциальной в соответствии с критериями указанными в Приложении 2 к настоящему Федеральному закону подразделяются на четыре класса опасности:
    - I класс - чрезвычайно высокая опасность;
    - II класс - высокая опасность;
    - III класс - средняя опасность;
    - IV класс - низкая опасность
  2. ОПО подлежат регистрации в государственном реестре. В свидетельстве о регистрации устанавливается класс опасности.
  3. Руководитель организации, эксплуатирующей ОПО, несет ответственность за полноту и достоверность сведений
- Ст.14. Разработка декларации промышленной безопасности:
1. Устанавливается обязательность разработки декларации для объектов I и II опасности с ОВ
  2. ДПБ находящегося в эксплуатации ОПО уточняется в случае изменения сведения и изменения требований ПБ.
  3. ДПБ разрабатывается вновь в случае:
    - истечения 5 лет со дня регистрации последней ДПБ;
    - изменения технологических процессов или количества веществ;
    - необходимости, вызванной развитием технических знаний или появлением новых методов оценки опасности;
    - по предписанию ФОИВ в случае нарушения требований ПБ.

# Проект изменений в 116-ФЗ

## Проведение плановых проверок ОПО (изменения в ст.16 Закона)

Класс опасности	Частота плановых проверок
I	Режим постоянного государственного надзора
II	Не чаще 1 раза в течение 1 года
III	Не чаще 1 раза в течение 3 лет
IV	Плановые проверки не проводятся

К ОПО относятся объекты, на которых:

- 1) получают, используются, перерабатываются, образуются, хранятся, транспортируются, уничтожаются в указанных в Приложении 2 количествах опасные вещества следующих видов
- 2) используется оборудование, работающее под избыточным давлением более 0,07 мегапаскаля:
  - а) пара, газа (в газообразном и сжиженном состоянии)
  - б) воды при температуре нагрева более 115 градусов Цельсия
  - в) иных жидкостей при температуре, превышающей температуру кипения при избыточном давлении 0,07 мегапаскалей
- 3) используются стационарно установленные грузоподъемные механизмы, эскалаторы, канатные дороги, фуникулеры (за исключением лифтов, а также установленных в жилищном фонде платформ подъемных для инвалидов, эскалаторов)
- 4) получают расплавы черных и цветных металлов и сплавы на основе этих расплавов с применением оборудования с загрузкой шихтовых материалов от 100 кг и более;
- 5) ведутся горные работы (за исключением добычи общераспространенных полезных ископаемых и разработки россыпных месторождений без применения взрывных работ), работы по обогащению полезных ископаемых, а также работы в подземных условиях;
- 6) осуществляются работы, в процессе которых образуются взрывоопасные пылевоздушные смеси, способные самовозгораться от источника зажигания и самостоятельно гореть после удаления, а также осуществляется хранение зернопродуктов и комбикормового сырья, склонных к самосогреванию и самовозгоранию

КАТ.ОПО ПРИЛ. 1	КЛАССЫ ОПАСНОСТИ			
	I	II	III	IV
1)	> 1000% Пкв; объекты спецхимии и уничтожения хим.оружия	1000%<Пкв<100%	100%<Пкв<10%	10<Пкв<2%
2)		Объекты теплоснабжения; Социально значимые категории потребителей; $P_{изб} > 4$ Мпа или $t^0 > 350$	$1,6 < P_{изб} < 4$ Мпа или $250 < t^0 < 350$	Иные виды оборудования
3)			Подъемники с рабочими платформами, краны-манипуляторы, краны всех типов, предназначенные для перемещения людей; башенные и порталные краны; краны грузоподъемностью >25 тн или в башенно-стреловом исполнении	Иные подъемные сооружения
4)			Загрузка шихты >10000 кг	100<Загрузка шихты<10000 кг
5)	Шахты угольные опасные по: взрыву газа или пыли; внезапным выбросам; горным ударам; прорыву воды, нефтепроявлениям	Объекты, на кот.ведутся горные работы в подз. условиях за исключением шахт угольных, откр.горные работы с объемом разработки горной массы более 1 млн куб.м в год; объекты переработки угля	Объекты, на которых ведутся откр.горные работы с объемом разработки горной массы более от 100 до 1 млн куб.м в год; объекты по обогащению полезных ископаемых	Объекты, на которых ведутся откр.горные работы с объемом разработки горной массы более менее 100 куб.м в год;
6)			элеваторы	Иные объекты

- ≡ Если для ОПО могут быть установлены разные классы опасности, то устанавливается наиболее высокий из них.
- ≡ Если ОПО располагается на особо охраняемых природных территориях, на шельфе или во внутренних водах, то ему присваивается следующий (за исключением объектов I класса) более высокий класс опасности.



# Режимы надзора

Признак опасности	Режим надзора				Исключение из ОПО
	Постоянный	1 раз / 1 год	1 раз / 3 года	Без плановых проверок	
Опасные вещества	10 раз > lim	>=lim <b>декларируемые</b>	0,1 lim	0,02-0,1 lim	<0,02 lim
Оборудование под давлением		Объекты теплоснабжения; соц. Р >4 Мпа или t0>350	1,6<РИзб<4 Мпа или 250<t0<350	Иные виды оборудования	
Грузо-подъемные механизмы			Подъемники, краны-манипуляторы, краны предназначенные для перемещения людей; Башенные, порталные краны; краны г/п>25 тн или в башенно-стреловом исполнении	Иные подъемные сооружения	Лифты, платформы для инвалидов, эскалаторов
Расплавы			Загрузка шихты >10000 кг	100<Загрузка шихты<10000 кг	Загрузка шихты<100 кг
Ведение горных работ	Шахты угольные опасные по: взрыву газа или пыли; внезапным выбросам; горным ударам; прорыву воды, нефтепроявлениям	Объекты, где ведутся работы в подз. условиях, откр.горные работы с объемом разработки > 1 млн куб.м / год; объекты переработки угля	Объекты, где ведутся откр.горные работы с объемом разработки 100 - 1 млн куб.м/ год; объекты по обогащению полезных ископаемых	Объекты, на которых ведутся откр.горные работы с объемом разработки <100 куб.м в год;	Объекты добычи общераспространенных полезных ископаемых и разработки россыпных месторождений без применения взрывных работ
<b>Хранение/ переработка растит. сырья</b>			Элеваторы	Иные объекты	

\*К категории опасных производственных объектов не относятся:

≡ торговые объекты, предназначенные исключительно для осуществления розничной торговли;

≡ объекты электросетевого хозяйства

# Прочие изменения в законах

## Изменения в ст.2 Закона 116-ФЗ (ОПО)

- авария - разрушение зданий, сооружений и (или) технических устройств, применяемых на опасном производственном объекте, неконтролируемые взрыв и (или) выброс опасных веществ;
- инцидент - отказ или повреждение технических устройств, применяемых на опасном производственном объекте, отклонение от режима технологического процесса, повлекших стойкое изменение надёжности и безопасности опасного производственного объекта; ~~нарушение положений настоящего Федерального закона, других федеральных законов, принимаемых в соответствии с ними нормативных правовых актов Президента Российской Федерации, нормативных правовых актов Правительства Российской Федерации, а также федеральных норм и правил в области промышленной безопасности;~~

## Изменения в ст.13 Закона 117-ФЗ (ГТС)

1. ~~На отдельных гидротехнических сооружениях может быть установлен режим постоянного государственного надзора в соответствии с положениями Федерального закона от 26 декабря 2008 года N 294-ФЗ "О защите прав юридических лиц и индивидуальных предпринимателей при осуществлении государственного контроля (надзора) и муниципального контроля".~~
  2. ~~Режим постоянного государственного надзора, перечень гидротехнических сооружений, в отношении которых устанавливается такой режим, и порядок его осуществления устанавливаются Правительством Российской Федерации.~~
- На гидротехнических сооружениях (за исключением судоходных гидротехнических сооружений) I класса по признакам социально-экономической ответственности и последствий возможных гидротехнических аварий в соответствии со строительными нормами и правилами устанавливается режим постоянного государственного надзора в соответствии с положениями Федерального закона от 26 декабря 2008 года N 294-ФЗ "О защите прав юридических лиц и индивидуальных предпринимателей при осуществлении государственного контроля (надзора) и муниципального контроля". Порядок осуществления постоянного государственного надзора устанавливается Правительством Российской Федерации.

# Проект изменений в 225-ФЗ

## Изменения в ст.5

1. К опасным объектам, владельцы которых обязаны осуществлять обязательное страхование, относятся расположенные на территории Российской Федерации, **на континентальном шельфе Российской Федерации, а также на иных территориях, над которыми Российская Федерация осуществляет юрисдикцию в соответствии с законодательством Российской Федерации и нормами международного права:**

**1) опасные производственные объекты, подлежащие регистрации в государственном реестре в соответствии с законодательством о промышленной безопасности опасных производственных объектов, на которых:**

~~а) получают, используются, перерабатываются, образуются, хранятся, транспортируются, уничтожаются опасные вещества (воспламеняющиеся, окисляющие, горючие, взрывчатые, токсичные, высокотоксичные, а также представляющие опасность для окружающей природной среды);~~

~~б) используется оборудование, работающее под давлением более 0,07 мегапаскаля или при температуре нагрева воды более 115 градусов Цельсия;~~

~~в) используются стационарно установленные грузоподъемные механизмы, эскалаторы (в том числе лифты и эскалаторы на объектах торговли, общественного питания, в административных учреждениях и на иных объектах, связанных с обеспечением жизнедеятельности граждан), канатные дороги, фуникулеры;~~

~~г) получают расплавы черных и цветных металлов и сплавы на основе этих расплавов;~~

~~д) ведутся горные работы, работы по обогащению полезных ископаемых, а также работы в подземных условиях;~~

**2) гидротехнические сооружения, подлежащие внесению в Российский регистр гидротехнических сооружений в соответствии с законодательством о безопасности гидротехнических сооружений;**

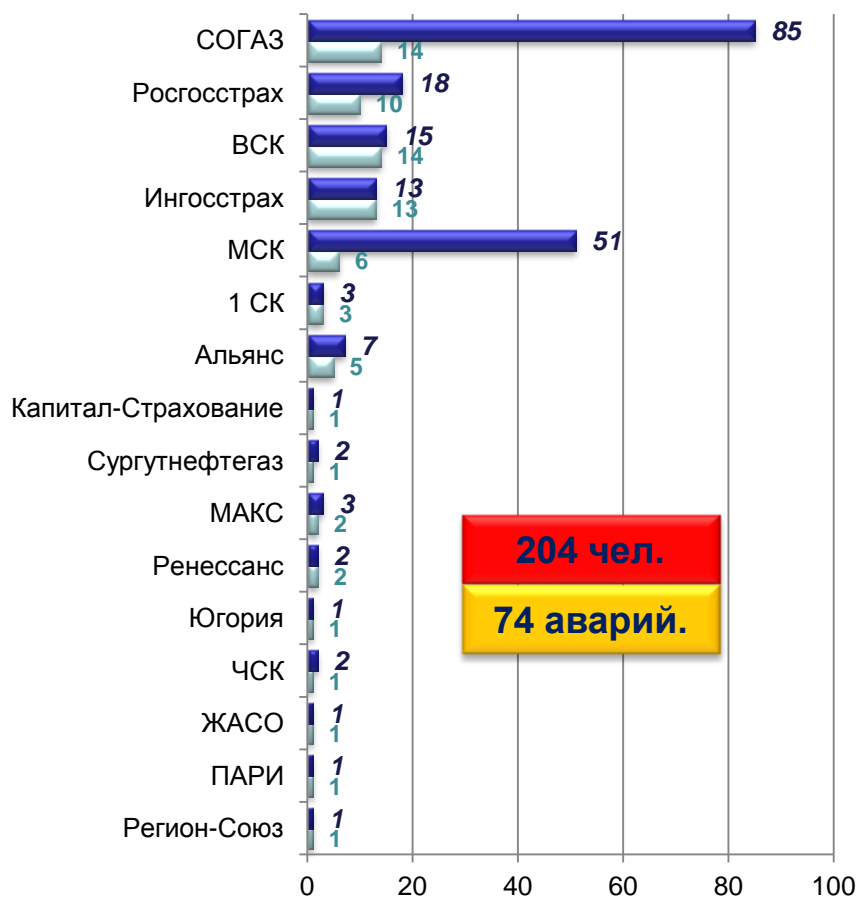
**3) автозаправочные станции с заправкой жидким моторным топливом;**

**4) лифты, платформы подъемные для инвалидов, эскалаторы, установленные в жилищном фонде.**

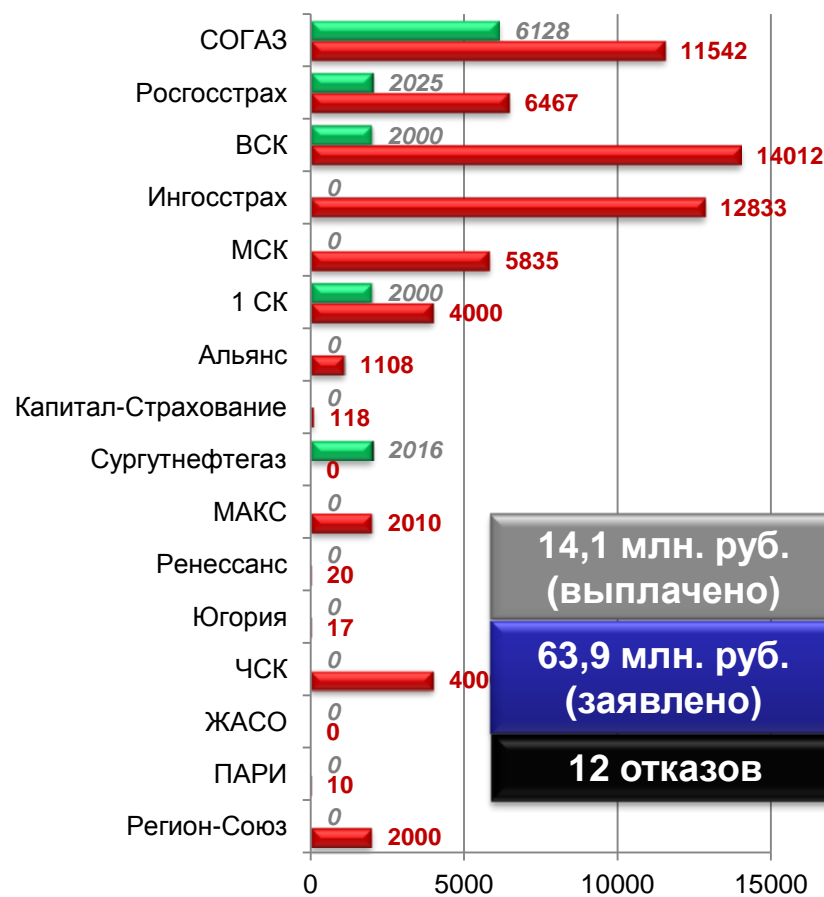
2. К опасным объектам, владельцы которых обязаны осуществлять обязательное страхование, **не относятся указанные в части 1 настоящей статьи объекты, входящие в состав объектов использования атомной энергии.**

# Заявленные события (аварии) и ущербы (заявления потерпевших)

## Заявленные события и ущербы (ед.)



## Заявленные суммы и выплаты (тыс. руб.)



# Важные факты о Страховой Группе

- Около 600 региональных подразделений по всей стране, включая офисы обязательного медицинского страхования
- Сертификат соответствия требованиям ГОСТ Р ИСО 9001-2008 (ISO 9001:2008), подтверждающий высокий уровень системы менеджмента качества, принятой в компании
- Уставный капитал – более 15 млрд рублей\*
- Действующие рейтинги демонстрируют высочайшую надежность:

\* Решение ФСФР от 09.08.2012  
о регистрации выпуска акций,  
ГРН 1-04-00013-Z



**BBB-**

Международный рейтинг  
финансовой устойчивости  
и кредитный рейтинг контрагента

**ruAA+**

Национальный рейтинг  
финансовой устойчивости



**B++**

Международный рейтинг  
финансовой устойчивости

**bbb**

Кредитный рейтинг эмитента



**A++**

Рейтинг надежности  
страховой компании

(ОАО «СОГАЗ», ОАО СК  
«СОГАЗ-Мед», ООО «СК СОГАЗ-  
Жизнь» - по специализациям)

(ОАО «СОГАЗ». Прогноз «Стабильный» )

# Казанский филиал ОАО "СОГАЗ"

**СОГАЗ**

СТРАХОВАЯ ГРУППА

**Адрес местонахождения:**

**г. Казань, Вахитовский район, ул. М. Салимжанова, 2в,  
оф.211, а/я 46**

**Телефон: (843) 291- 75 -94**

**E-mail: [kazan@sogaz.ru](mailto:kazan@sogaz.ru)**

**Директор филиала**

**Камалетдинов Ильдар Иванович, тел.: (843)291-75-94**

**Заместитель директора**

**Ермолаева Лариса Сергеевна, тел.: (843)570-42-90**

**Начальник отдела имущественного страхования и  
гражданской ответственности**

**Хусаинова Ольга Александровна, тел: (843) 291-75-84**

